

B

AMC

HORS-SÉRIE

SPORT/LOISIRS
SPORTS/LEISURE

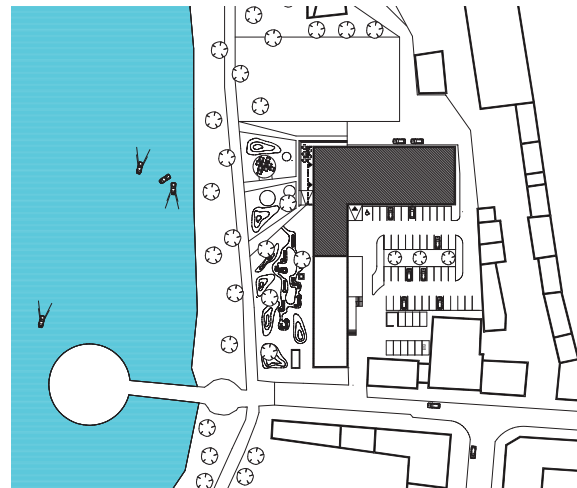


PL. ARCHITEKCI SALLE MULTISPORT / MULTISPORTS HALL

WOLSZTYN, POLOGNE / WOLSZTYN, POLAND

Les salles de sport privées abritant les activités de type fitness fleurissent en Pologne. La petite ville de Wolsztyn, à 400 km à l'ouest de Varsovie, vient de se doter elle aussi d'un tel équipement, financé par l'Europe et un bailleur privé. Baptisée Fala Park, la salle rassemble une grande variété d'activités dans un même espace. On y trouve des terrains de squash, une salle de gym équipée de machines, un mur d'escalade, des bowlings, des aires de jeu pour enfants ainsi qu'un terrain de tennis. Cette multifonctionnalité est liée à la taille réduite de la ville, qui possède très peu d'installations sportives de ce genre. Les promoteurs du projet attendaient du lieu qu'il puisse rassembler un large public, du sportif à la famille s'offrant un moment de détente. Un restaurant bar fait d'ailleurs partie du programme. L'équipement a été implanté sur une parcelle délaissée en bordure de centre-ville, face à un lac. Le plan du bâtiment forme un L, ses façades extérieures sont

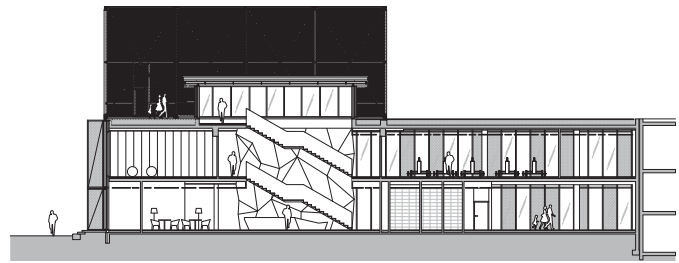
largement ouvertes sur la nature, tandis que ses façades intérieures, plus fermées, dessinent une cour abritant un parking. Les architectes ont insisté pour vitrer les façades, allant contre le souhait du maître d'ouvrage, qui voulait un bâtiment plus fermé pour se protéger du hooliganisme. Les vitrages laissent entrevoir les salles de sport. Le mur d'escalade monte sur toute la hauteur du bâtiment, et reste visible de l'ensemble des salles. Le mobilier de la banque d'accueil et l'escalier central font écho à ses surfaces à facettes. L'élément le plus remarquable du Fala Park reste toutefois le court de tennis, installé sur le toit selon une idée des architectes qui ne disposaient plus de suffisamment de surface pour le construire au sol. Le grillage retenant les balles a guidé le dessin des pare-soleil en acier des façades. Le revêtement du terrain, un mélange de ciment et pierre, possède des qualités drainantes permettant l'utilisation du terrain peu de temps après de fortes pluies.



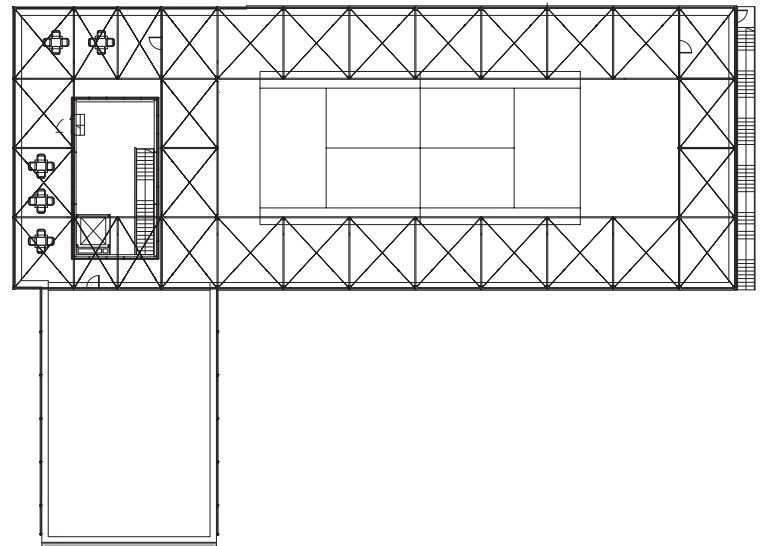
Private sports halls are multiplying rapidly in Poland. The small town of Wolsztyn, 400 km west of Warsaw, recently got its own facility, funded by Europe and a private investor. Fala Park houses a wide range of activities in a single space, including squash courts, a gym equipped with machinery, a climbing wall, bowling alleys, children's play areas and a tennis court. This multi-functionality is due to the small size of the town, which has very few sports facilities of this kind. The project's promoters wanted the site to attract a broad range of people, to play sports or to relax with their families. A bar-restaurant has also been created. The facility was constructed on an unused plot at the edge of the town centre, facing a lake. The building forms an L-shape and most of its external facades look out onto the natural landscape, while its interior facades, which are more enclosed, surround a courtyard car-park. The architects

insisted on glazing the facades, against the wishes of the project manager, who wanted a more enclosed building to protect against vandalism. The windows give glimpses of the sports halls. The climbing wall rises to the full height of the building and can be seen from every hall. The reception desk fittings and the central stairway echo its faceted surfaces. But the most remarkable thing about Fala Park is the tennis court: the architects decided to put it on the roof, because there was not enough room to build it at ground level. The mesh ball guard was the inspiration for steel screens on the facades. The ground surface, a mixture of cement and stone, has draining properties that allow the ground to be used even shortly after heavy rainfall.

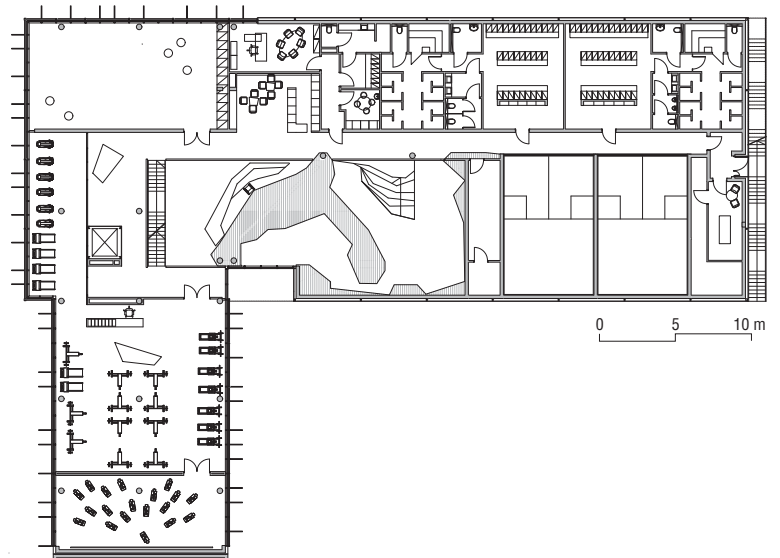




COUPE SUR LE HALL



PLAN DE TOITURE



PLAN DU R+1



LIEU : Wolsztyn, Pologne

MAÎTRISE D'OUVRAGE : Fala Park

MAÎTRISE D'ŒUVRE : PL. architectes (Bartłomiej Bajon, Katarzyna Cynka, Marcin Kozierowski); MK Pracownia Projektowa (Mariusz Masiota, Dominik Kowalski), BET structure

PROGRAMME : salle multisport

SURFACE : 4311 m² (site); 1278 m² (emprise au sol); 1985 m² (surface de plancher)

CALENDRIER : conception, 2009-2011 ; construction, 2010-2012

COÛT : 2,7 M€ (fonds européens, 1 M€)