

NOWA TRADYCJA

Czerwone ceramiczne dachówki, które zwykle pokrywają spadziste dachy domów, tym razem zostały użyte również jako materiał elewacyjny. To tylko jedno z rozwiązań, które zastosowali architekci, by stworzyć nowoczesny dom odwołujący się do tradycji.

TEKST AGNIESZKA GRUSZCZYŃSKA-HYC WIZUALIZACJE FILIP SZAFRAŃSKI/PL.ARCHITEKCI

Ty też możesz mieć podobny dom

PROJEKT: PL.architekci

AUTORZY PROJEKTU: Bartłomiej Bajon,
Katarzyna Cynka, Marcin Kozierowski,
opracowanie graficzne: Filip Szafranski

ADRES ARCHITEKTÓW: Poznań, ul. Długosza 13/12,
tel. 61 223 71 39, www.plarchitekci.pl

POWIERZCHNIA UŻYTKOWA: 253 m²

SZACUNKOWY KOSZT INWESTYCJI: około 800 tys. zł

DACHÓWKI ZASTOSOWANE JAKO
OKŁADZINA ELEWACYJNA ZOSTAŁY
ZAWIESZONE NA DREWNIANYCH RUSZTACH
I STANOWIĄ ZEWNĘTRZNĄ WARSTWĘ
FASADY WENTYLOWANEJ

**DOM
& WNĘTRZE**
Prezentacja
wykonana
specjalnie
dla nas!

PRZESZKLONA ŚCIANA
SALONU JEST COFNIĘTA.
DZIĘKI TEMU DO
WNĘTRZA NIE WPADA
MOCNE SŁOŃCE,
A ULEWNY DESZCZ NIE
UDERZA W SZYBY. BIAŁY
PROSTOKĄT TO TYLKO
ŚCIANA KOMINKA
W SALONIE



OTWARTA PRZESTRZEŃ Wydłużona bryła mieści rozległą przestrzeń dzienną z kuchnią, stołem jadalnym i częścią wypoczynkową otwierającą się poprzez przeszkloną ścianę na ogród

Dla kogo

Dla czteroosobowej rodziny ceniącej proste, nowoczesne kształty domu, a zarazem bez obaw wybierającej niekonwencjonalne rozwiązania.

Działka

Powinna mieć co najmniej 1300 m² powierzchni i wjazd od strony północnej. Jej szerokość nie może być mniejsza niż 27 metrów. Najlepiej, gdyby teren był płaski. Kształt architektoniczny domu sprawia, że działka może być zlokalizowana w ścisłej zabudowie mieszkaniowej.

Kształt domu

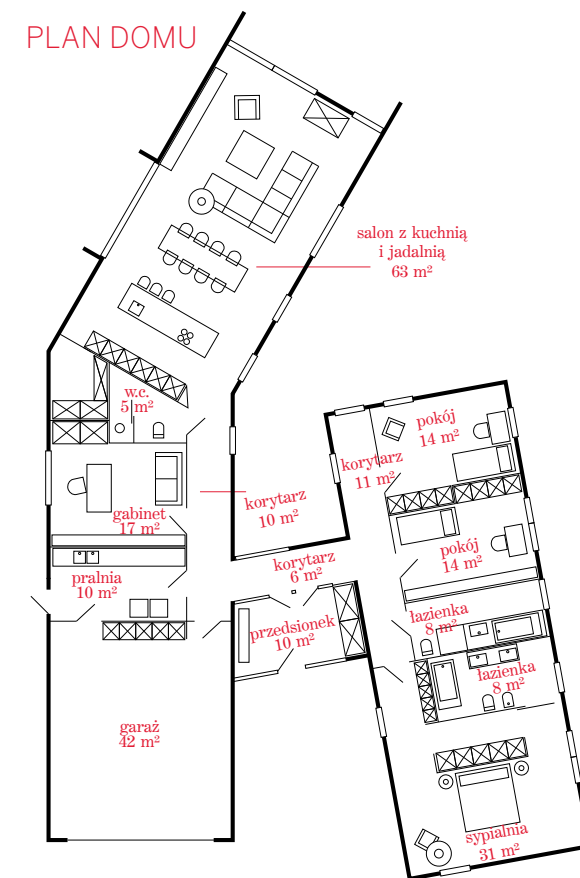
W nowoczesnej bryle domu można odnaleźć nawiązania do kształtów budynków wiejskich: dwuspadowy dach, brak okapów, proste formy. Rozwiązanie takie to efekt poszukiwania współczesnego kształtu domu, który jednocześnie spełniałby zapisy prawa wymagające zabudowy ze skośnym dachem. Dom dzieli się na dwie części, w łączniku między nimi znajduje się wejście z przedsionkiem. Załamanie większej z części tworzy dziedziniec, wokół którego skupia się życie rodzinne. Dom jest otwarty na otoczenie, ale zapewnia intymność i daje poczucie swobody jego mieszkańcom.

Plan

Parterowy budynek został w wyraźny sposób podzielony na dwie części: dzienną w większej, załamanej części oraz prywatną – nocną w mniejszej części. Łączy je pawilon z płaskim dachem, w którym znalazło się wejście i ciąg komunikacyjny. Usytuowanie obu skrzydeł domu pozwoliło stworzyć rodzaj zewnętrznego dziedzińca. Widać go zarówno ze strefy dziennej, jak i z sypialni. Salon z jadalnią i kuchnią został zaprojektowany jako przestrzeń otwarta.



DOM DO SPANIA Część prywatna mieszkańców znalazła się w odrębnej części domu. Duże okna należą do sypialni dzieci i rodziców



Nie ma tu ścian dzielących pomieszczenie na poszczególne strefy, jego wysokość sięga skosu dachu, a duże przeszklenia łączą wnętrze z ogrodem.

Na zewnątrz

Cheąc podkreślić prosty kształt domu, architekci zdecydowali się obłożyć całą bryłę (od ścian po dach) tym samym materiałem: czerwoną dachówką ceramiczną. Od frontu dom jest niemal pozbawiony okien, za to od strony południowej i zachodniej, tam gdzie mieszkańcy mogą czuć się swobodniej, otwiera się olbrzymimi przeszkleniami na ogród.

Wewnątrz

Wnętrze domu, pomyślane jako otwarta przestrzeń, zostało zaprojektowane w minimalistycznym stylu. Wprowadzenie dużych przeszkleń sprawia, że jego charakter będzie się zmieniał w zależności od pory roku. Architekci zaplanowali wiele schowków i szaf wnękowych, co pozwoli w tak zorganizowanej przestrzeni utrzymać porządek. Ściany i sufit w części dziennej pokrywa okładzina drewniana. Podłoga ma przemysłowy charakter i jest wykonana z betonu. Kominiek został umieszczony w oryginalny sposób w szczytowej, przeszklonej ścianie domu.

Z czego budować

Ściany konstrukcyjne można zbudować z pustaków ceramicznych lub silikatowych. Na zewnętrznej stronie elewacji zastosowano fasadę wentylowaną obłożoną dachówkami ceramicznymi umieszczonymi na drewnianym ruszcie. Więźba dachowa ma drewnianą konstrukcję i to samo pokrycie co elewacje. Zastosowano stolarkę aluminiową w kolorze grafitowym. Na tarasie ułożono drewno egzotyczne. ■



ELEWACJA PÓŁNOCNA: z tej strony najlepiej widoczna jest struktura domu – dwie części ze spadzistymi dachami i przeszklony łącznik z wejściem na środku



ELEWACJA WSCHODNA: w gładkiej elewacji obłożonej dachówkami ceramicznymi rysują się poziome pasmowe okno w kuchni i większe w gabinecie



ELEWACJA POŁUDNIOWA: po lewej stronie widoczna jest sypialna część domu, na środku dziedzińca, a po prawej przeszklona ściana strefy dziennej



ELEWACJA ZACHODNIA: na tę stronę wychodzi większość okien sypialni. Zachodnie światło doświetla także salon i jadalnię